

LAATSTE BERICHTEN – ZOMERKAMPEN 2022

Periode 1: zo 3 jul - zo 10 jul
Periode 2: zo 10 jul - zo 17 jul
Periode 3: zo 17 jul - zo 24 jul
Periode 4: zo 24 jul - zo 31 jul
Periode 5: zo 31 jul - zo 7 aug
Periode 6: zo 7 aug - zo 14 aug
Periode 7: zo 14 aug - zo 21 aug

Beste deelnemer,

Binnenkort is het weer zover en mogen we weer op Kena-kamp! Hopelijk kijken jullie er even hard naar uit als wij. We maken er net zoals elk jaar weer iets onvergetelijks van samen met een geweldige groep enthousiaste monitoren. Spannende bosspelen, gedreven sportcompetities, kajakken op het ven en samen zingen rond een het kampvuur. Wij krijgen er alvast zin in!

In dit document vind je volgende informatie:

- Praktische informatie
 - Eigen vervoer
 - Busvervoer
- Goed om weten
- Wat mee te nemen?

Lees deze laatste berichten grondig door zodat je zonder problemen op kamp kan vertrekken. Als je nadien toch nog vragen hebt, aarzel dan niet en contacteer ons via info@kena.be of 089/36 45 31!

Tot snel in Heuvelsven voor de zonnigste week van jouw zomervakantie!

De KENA-crew

PRAKTISCHE INFORMATIE

EIGEN VERVOER

Afzetten en ophalen

Het kamp gaat door op het Jeugdverblijfcentrum Heuvelsven, een prachtig natuurdomein in het Nationaal Park Hoge Kempen.

Adres: **Heuvelsven 2, 3650 Dilsen-Stokkem.**

- Start kamp: **Zondag om 16u30** in Heuvelsven
- Einde kamp: **Zondag om 10u30** in Heuvelsven



Bij aankomst kan u parkeren op onze parking. Vanaf de parking vervolgt u de weg tot aan het onthaal, waar de hoofdleiding van zowel -12 als +12 u verwelkomt. Zit u nog met vragen en/of opmerkingen, dan kan u deze personen aanspreken. Zij zullen u graag verder helpen!

Routebeschrijving

Adres: Heuvelsven 2, 3650 Dilsen-Stokkem

Kom je met de auto:

Scan dan deze code als je graag met **Google Maps** rijdt:



Scan deze code als je liever luistert naar de stem van **Waze**:



Let op:

- Zone 30! In de wijk waar Kena is gelegen, is het zone 30. Houd hier rekening mee, we willen graag een goede verstandhouding met de burens bewaren :)
- Parking: Neem zeker niet de grindweg die rechtdoor het bos in leidt. De parking bevindt zich aan uw linkerkant, voor de slagboom aan het witte gebouw (Huis De Weijers). U gaat te voet verder, voorbij de slagboom tot aan de vijver.



BUSVERVOER

Aankomst op opstapplaats

- We voorzien een opstapplaats in **Gent-Dampoort** en in **Antwerpen-Berchem**.
- We verwachten je minstens **20 minuten op voorhand** zodat de bus tijdig kan vertrekken.
- Meld je aan bij de KENA-monitoren (rode T-shirt of blauwe trui) aan de vertrekplaats.
- Hou je eventuele medicatie en zakgeld bij de hand. De monitoren verzamelen bij het aanmelden alles en houden dit goed bij.



Opstappen in Gent:

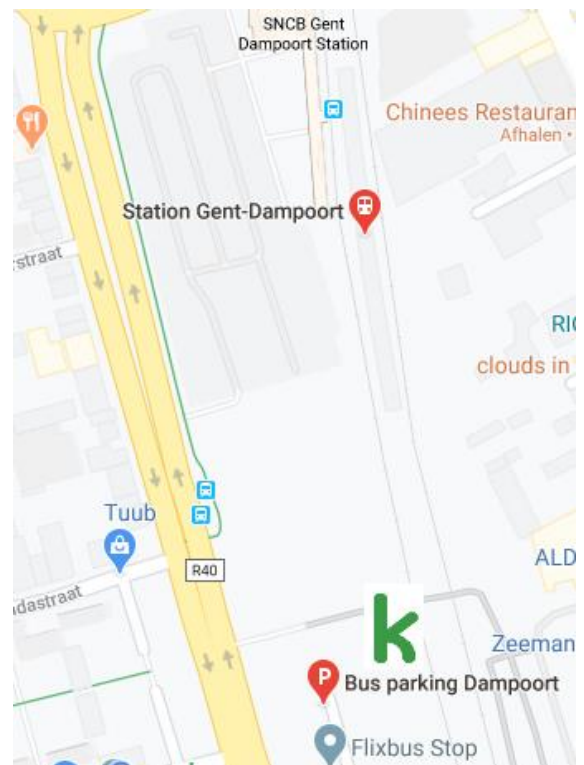
Adres: **Busparking Gent-Dampoort**
(Kasteellaan 447)

Vertrekuur eerste dag: 14u

Aankomstuur laatste dag: 13u

Opgelet:

- De busparking is niet toegankelijk voor auto's. De parking ernaast is een betaalparking. De eerste 15 min. zijn gratis.
- De opstapplaats valt net binnen de lage-emissiezone.



Opstappen in Antwerpen-Berchem:

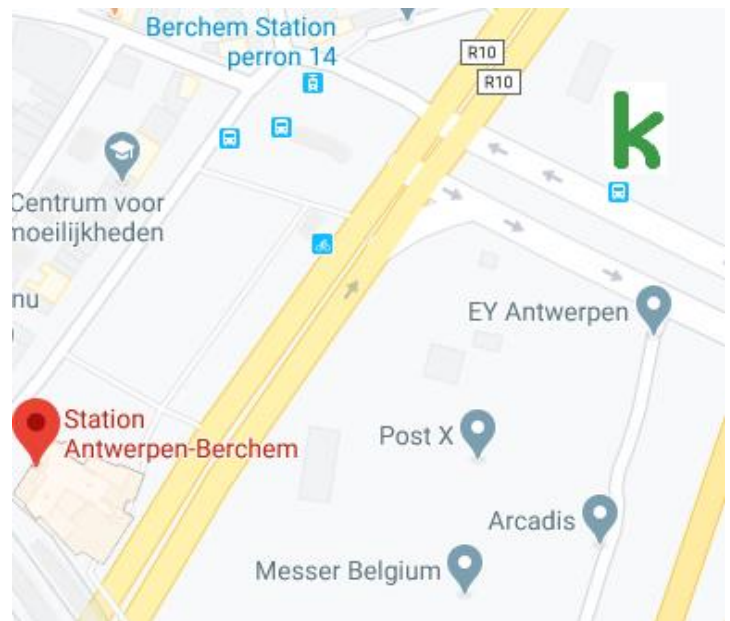
Adres: **Borsbeekbrug aan Berchem station**

Vertrekuur eerste dag: 15u

Aankomstuur laatste dag: 12u

Opgelet:

- De opstapplaats valt net binnen de lage-emissiezone.



GOED OM TE WETEN

Inschrijving:

- Uw inschrijving is pas definitief na ontvangst van de betaling.
- Is deze betaling nog niet volbracht, gelieve dan zo spoedig mogelijk het inschrijvingsgeld over te maken op het rekeningnummer **BE24 3630 0470 4338** op naam van **Kena vzw**, vermeld hier zeker je naam bij of via een online betaling op je persoonlijke 'mijn kena'-pagina.

Contact tijdens het kamp:

- Indien nodig kan u uw zoon/dochter telefonisch contacteren tijdens de maaltijden tussen 12u15-12u45 en 18u45-19u15 op het nummer 089/65 05 11. Uw kind is echter bij Kena goed omringd en wij vragen u dan ook slechts zelden of enkel in dringende gevallen te telefoneren.
- Maandag en donderdag tussen 09u00 en 12u00 is er steeds iemand aanwezig op het secretariaat: 089/36 45 31.
- In geval van nood kan je altijd terecht op ons noodnummer: 0498 57 33 79.

Medische fiche:

Gelieve de medische fiche volledig in te vullen en elk jaar opnieuw goed na te kijken, zodat wij steeds de correcte gegevens bezitten.

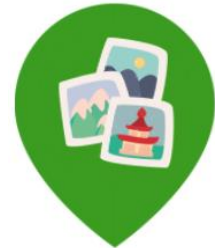
Allergieën, voedsel vereisten:

- Heb je voedsel vereisten (vegetarisch, allergieën,...) gelieve deze door te geven via de medische fiche. **Zoniet, kunnen wij geen rekening houden met jullie voedingsvoorkeuren (vegetarisch, geen varkensvlees,...).**

Post:

Kaartjes en brieven zijn welkom op het volgende adres:

KENA vzw
Tav [naam deelnemer]
Heuvelsven 2
3650 Dilsen-Stokkem



WAT MEE TE NEMEN

We zijn op kamp in het prachtige natuurdomein 'Heuvelsven' en zijn zoveel mogelijk buiten!

Medicatie:

- Neem je medicatie? Dit moet aangegeven worden in je medische fiche. Dit kan tot 3 dagen voor het kamp. Medicatie die niet is ingegeven in de digitale fiche mogen wij niet toedienen.
- Gelieve de medicatie afzonderlijk te verpakken en samen met instructies en ziekenfonds-etiketjes af te geven aan de busverantwoordelijke of kampleider bij aankomst.

Kleding:

- We gaan op kamp, neem daarom enkel **sport- en speelkledij** mee die tegen een stootje kan en vuil mag worden. Sport shorts en **korte broeken** zijn de standaardkledij op kamp, dus neem er zeker genoeg mee.
- Zorg er voor dat je kledij is aangepast aan de weersomstandigheden (regen, veel zon,...)
- We proberen verloren voorwerpen steeds terug bij de eigenaar te krijgen. Markeer daarom alle kledingstukken en materiaal dat je meebrengt. Stel je vast dat er kledij verloren is gegaan, neem dan direct contact op met het secretariaat. Verloren voorwerpen worden na afloop van het kamp twee maanden bewaard.

Zakgeld:

- Je kan op kamp een zangboekje kopen voor € 8.

Bij de +12-jarigen kan er dagelijks een klein drankje of versnapering gekocht worden tijdens de vrije tijd. Eventueel kan je dus wat zakgeld meenemen.

KLEDIJ

VERPLICHT:

- Sokken (10dagen)
- Ondergoed (10dagen)
- Pyjama
- T-shirts
- Pet / hoedje (tegen de zon)
- Truien (zeker 1 hele warme)
- Regenjas
- Min. 3a4 Korte broeken
- Lange (trainings)broek
- 2paar (sport)schoenen
- Zwemgerief
- Linnenzak voor vuile was

EVENTUEEL:

- Sport-bh
- Wandelschoenen
- Sandalen
- Regenlaarzen

ACTIVITEITEN

VERPLICHT:

- Rugzakje (dagtocht)
- Drinkbus + Brooddoos
- Identiteitskaart
- Klevertjes ziekenfonds

EVENTUEEL:

- Schrijfgerief + briefpapier
- Postzegels + enveloppen (geadresseerd)
- Zaklamp
- KENA-zangboekje
- Leesboek / strips
- Gezelschapspelletje
- Muziekinstrument
- Beetje zakgeld (+12)

TOILETZAK

VERPLICHT:

- Handdoeken
- Washandjes
- Tandeborstel Tandpasta
- Doucheegel / Shampoo
- Zonnecrème
- Persoonlijke medicatie

EVENTUEEL:

- Borstel / Kam
- Persoonlijke hygiëne (vb. maandverband, tampon)
- Papieren zakdoekjes
- Deodorant
- Muggenmelk





Wat neem je NIET mee op kamp?

- GSM-gebruik wordt tijdens onze kampen niet toegestaan. Je kan hem dus beter thuis laten.
- Sigaretten, alcohol, drugs, zakmessen, vuurwerk en gevaarlijke producten zijn niet toegelaten.
- Muziekbox, juwelen, haardroger, computerspelletjes en andere waardevolle voorwerpen laat je beter thuis. Bij verlies of beschadiging nemen wij geen enkele verantwoordelijkheid!

We kijken er naar uit je deze zomer te kunnen verwelkomen in Heuvelsven.

Samen sterk!